

RIVISTA QUADRIMESTRALE  
DI  
DIRITTO DELL'AMBIENTE

NORME EDITORIALI

Linee guida per gli autori  
e regole sulla composizione e l'invio  
dei contributi



(A)

**CRITERI GENERALI PER L'INVIO DI CONTRIBUTI  
ALLA RIVISTA QUADRIMESTRALE DI DIRITTO DELL'AMBIENTE**

- La *Rivista Quadrimestrale di Diritto dell'Ambiente* (RQDA) favorisce il multilinguismo ai fini dell'apertura internazionale della ricerca giuridica sulle tematiche ambientali e accetta contributi in italiano, francese, inglese, spagnolo e portoghese.

- Tutti i contributi dovranno inviati all'indirizzo [rqda.redazione@gmail.com](mailto:rqda.redazione@gmail.com) ed essere corredati da un Abstract (di lunghezza idonea a dare una sintesi adeguata ed esaustiva dei contenuti fondamentali del testo) e da almeno cinque parole chiave, entrambi sia nella lingua del testo che in inglese.

- La Rivista pubblicherà:

- con cadenza fissa quadrimestrale, tre fascicoli ordinari con numerazione progressiva dal n. 1 al n. 3 riferita a ciascun anno (in numeri arabi: es. Anno 2024 - Numero 1);

- con cadenza non fissa, eventuali fascicoli speciali tematici, la cui numerazione progressiva (in numeri romani: es. Anno 2024 - Numero Speciale I) sarà continua e indipendente rispetto a quella dei fascicoli ordinari; il Comitato di Direzione sarà lieto di ricevere e valutare proposte in tal senso.

- Ogni numero ordinario ospiterà articoli all'interno della Sezione "SAGGI", costante in ogni uscita, con doppio referaggio anonimo (*double-blind*). Scritti più brevi o note a sentenza saranno destinati alla Sezione "NOTE E COMMENTI", anch'essa costante in ogni uscita, con singolo referaggio anonimo (sempre *double-blind*). Altri scritti quali opinioni, resoconti, segnalazioni, recensioni, notizie, rassegne e materiali di vario genere, inclusi contributi finalizzati all'informazione su esperienze normative, giurisprudenziali o dottrinali di altri Paesi ed utili ai fini della comparazione giuridica, saranno ospitati in una distinta (eventuale) Sezione "OPINIONI E SEGNALAZIONI", senza necessaria sottoposizione a referaggio ma previa valutazione positiva della Direzione e/o dei coordinatori o curatori di ciascun fascicolo. *Papers* presentati in occasioni di convegni, congressi o seminari potranno essere pubblicati in una distinta (eventuale) Sezione "PAPERS", senza necessaria sottoposizione a referaggio ma previa valutazione positiva della Direzione e/o dei coordinatori o curatori di ciascun fascicolo.

- Qualora un numero ordinario sia, interamente o per alcune delle sue sezioni, a carattere monografico anziché miscelaneo, il referaggio *double-blind* potrà avvenire (in alternativa alla valutazione separata di ciascun contributo) sottoponendo il complesso dei contributi (del fascicolo monografico o della sezione monografica) alla valutazione di almeno quattro *referee* anonimi.

- I numeri speciali potranno non essere articolati in sezioni; i relativi contributi potranno essere sottoposti a referaggio *double-blind* o separatamente, in tal

caso con singolo referaggio anonimo, o in alternativa nel loro complesso, in tal caso con valutazione da parte di almeno quattro *referee* anonimi.

- Gli scritti o editoriali volti a introdurre o presentare singoli fascicoli o sezioni tematiche di fascicoli, redatti dai coordinatori o curatori dei fascicoli medesimi, saranno pubblicati senza necessaria sottoposizione a referaggio.

- Possono essere pubblicati esclusivamente contributi: **(i)** che non siano stati in precedenza pubblicati o presentati per la valutazione in altre sedi editoriali in un testo coincidente con quello sottoposto a RQDA; **(ii)** che siano stati precedentemente pubblicati in altre sedi editoriali *non-open access*, purché l'Autore principale (o, in alternativa, il Direttore di RQDA) garantisca il consenso del precedente Editore e/o della precedente Rivista alla ripubblicazione nella stessa lingua o alla traduzione in altra lingua su RQDA del medesimo contributo; **(iii)** che siano stati precedentemente pubblicati in altre sedi editoriali *open access*, purché l'Autore principale dichiari sotto la propria responsabilità che la ripubblicazione nella stessa lingua o la traduzione in altra lingua del medesimo contributo sulla rivista RQDA non viola alcun *copyright* esistente né lede i diritti di alcun soggetto terzo.

- Sia i contributi che gli *abstract* dovranno inoltre rispettare, preferenzialmente, i limiti dimensionali seguenti:

- Per i contributi da pubblicare nella Sezione "SAGGI", da 30.000 a 200.000 caratteri spazi compresi;
- Per i contributi da pubblicare nelle Sezioni "NOTE E COMMENTI", "OPINIONI E SEGNALAZIONI" e "PAPERS", da 15.000 a 80.000 caratteri spazi compresi;
- Per i contributi da pubblicare nei numeri speciali: da 15.000 a 200.000 caratteri spazi compresi;
- Per gli Abstract fino a 20 righe.

La Direzione si riserva la possibilità di pubblicare contributi di lunghezza inferiore o superiore ai predetti limiti dimensionali consigliati.

## (B)

### **CRITERI REDAZIONALI** **DELLA RIVISTA QUADRIMESTRALE DI DIRITTO DELL'AMBIENTE**

Si riassumono di seguito le **Norme redazionali (estese)** per gli **Autori italiani**, recanti alcune indicazioni generali di tipo tecnico-redazionale per la stesura del testo. In particolare sono presenti:

- Indicazioni tecniche.

- Norme editoriali per la stesura del testo.
- Elenco esemplificativo delle abbreviazioni di Enciclopedie, Riviste e Trattati. Relative modalità di citazione.
- Elenco delle abbreviazioni delle Magistrature delle fonti normative.
- Elenco delle abbreviazioni generali.
- Indici.
- Indicazioni tecniche per inserimento e stesura di grafica e tabelle.

### **1. Indicazioni tecniche**

Per la stesura del testo si può utilizzare preferibilmente uno dei seguenti programmi: Word per Windows, Word per Macintosh.

È importante:

- preparare un file per ogni contributo;
- inserire le note (e relativo richiamo nel testo) seguendo le modalità di formattazione word.

Per la consegna del materiale contattare la Redazione all'indirizzo [rqda.redazione@gmail.com](mailto:rqda.redazione@gmail.com).

### **2. Norme editoriali per la stesura del testo**

#### ***Sezione I***

##### **a) Struttura del testo e titolazioni da utilizzare**

Lo scritto deve includere nella prima pagina, in una nota iniziale a piè di pagina con il simbolo \*, il nome e cognome dell'autore, la sua qualificazione/posizione accademica o professionale, la struttura (Ente, Università, Dipartimento, etc.) di appartenenza e l'indirizzo *email* dell'autore principale; eventuali ringraziamenti devono essere collocati sempre nella medesima nota iniziale a piè di pagina con il simbolo \*. Le successive note a piè di pagina dovranno essere numerate progressivamente partendo dal numero 1.

Lo scritto deve includere:

- Titolo in italiano;

- Titolo tradotto in inglese
- Sommario, che indichi i titoli dei paragrafi, secondo il seguente modello:  
SOMMARIO: 1. Il problema. – 2. La teoria dell’interpretazione ...
- Abstract in italiano di max 20 righe
- Abstract tradotto in inglese di max 20 righe
- Parole chiave in italiano (almeno 5)
- *Keywords* in inglese (almeno 5)
- testo suddiviso in paragrafi titolati e numerati con numeri arabi (numerati progressivamente per capitolo e contrassegnati da numero arabo).

### **b) Uso delle virgolette**

Utilizzare sempre le virgolette basse («...»):

– *per citazioni*

Non usare il corsivo tra le virgolette basse («xxxxx»); se all’interno della citazione vi sono ulteriori virgolette, usare le virgolette alte («... “... ” ...»)

Es.: «la stipulazione dell’atto costitutivo deve avvenire a pena di “nullità”»

Utilizzare sempre le virgolette alte (“ ”):

– *per parole* in relazioni alle quali l’autore intenda segnalare che esse vengono impiegate in senso improprio o in un’accezione o caratterizzazione peculiare o diversa dal significato o uso ordinario.

Es. “autorevoli” gruppi ...

### **c) Uso del corsivo**

– Per parole ed espressioni di lingua straniera e latina

– Per parole cui si vuole dare rilevanza o enfasi; ciò è possibile anche all’interno di citazioni testuali, ma in questo caso si dovrà specificare tra parentesi al termine della citazione: (corsivi aggiunti); se il corsivo è già nella citazione originale, specificare invece: (corsivi nell’originale).

#### **d) Rinvii e rimandi interni**

– Quando occorre un rinvio a un autore e/o ad un’opera, si usa la sigla: cfr. oppure v.

– Per i rimandi ad altre parti del testo, usare *infra* e *supra* seguite dal numero del relativo capitolo e paragrafo

Es.: *infra*, § 2

#### **Sezione II**

##### **a) Regole per la redazione delle note**

Le note vanno numerate progressivamente.

##### **a1) Dottrina**

– Iniziale del nome puntata, Cognome dell’Autore (in MAIUSCOLETTO con iniziale maiuscola), titolo dell’opera (in corsivo preceduto dalla virgola), luogo di pubblicazione, anno, pagina/pagine (p./pp.).

Es.: A. DI MAJO, *Le obbligazioni pecuniarie*, Torino, 1996, p. 35 ss.

Quando un’opera viene citata più volte nel medesimo capitolo, si inseriscono tutti i dati solamente la prima volta, mentre per le successive citazioni si abbrevia il titolo facendolo seguire da “cit.” (in tondo).

Es.: A. DI MAJO, *Le obbligazioni*, cit., p. 10.

Nel caso si citi una sola opera di quell’autore si metta il nome seguito da *op. cit.*

Es.: A. DI MAJO, *op. cit.*, p. 10.

Qualora si tratti di un curatore, far seguire la locuzione (a cura di).

Es.: F. GIUNTA (a cura di), *I nuovi illeciti penale ed amministrativi riguardanti le società commerciali*, Torino, 2002.

– Per opere di più Autori, separare i nomi con un trattino “-”:

Es.: G. ALPA-M. BESSONE, ...

– Qualora si tratti di saggi (o volumi) o articoli comparsi su riviste o opere collettanee indicare sia il titolo sia il periodico in corsivo, separati dalla virgola e da “in”.

Es.: F. GIUNTA, *Quale futuro per le false comunicazioni sociali?*, in *Dir. pen. proc.*, 2001, p. 10.

Es.: F. GIUNTA, *Quale futuro per le false comunicazioni sociali?*, in AA.VV., *Il piano di lottizzazione oggi*, Milano, 2001, p. 10.

– Ove si tratti di una voce estrapolata da una Enciclopedia indicare la voce come nel seguente esempio:

Es.: G.F. CAMPOBASSO, voce *Regresso (azioni di)*, in *Enc. giur.*, vol. XXVI, Roma, 1991, p. 1 ss.

Es.: G.F. CAMPOBASSO, voce *Regresso*, cit. (nel caso sia già stata citata nel capitolo).

– Per contributi pubblicati in opere in più volumi o tomi inserire, dopo il titolo, l’indicazione “vol.” o “tomo” seguita dal relativo numero romano.

Es.: F. TAGLIARINI, *Le disposizioni penali in materia di società e di consorzi*, in P. RESCIGNO (diretto da), *Trattato di diritto privato*, vol. XVII, tomo III, Torino, 1985, p. 585 ss.

– Per indicare l’edizione inserire dopo il titolo il numero romano seguito dall’abbreviazione “ed.”

Es.: C. MANDRIOLI, *Corso di diritto processuale civile*, XVIII ed., vol. I, Torino, 2006.

– Se ci sono più luoghi di edizione, si citano tutti uniti da un trattino.

Es.: Roma-Bari; London-New York-Toronto

## **a2) Giurisprudenza**

– Estremi della sentenza

Es.: Cass. civ., Sez. I, 29 ottobre 1993, n. 10748

Cons. Stato, Sez. VI, 19 novembre 2003, n. 7470

Trib. Milano, 16 luglio 1999.

– Ove si voglia indicare la rivista su cui la sentenza è comparsa, far seguire gli estremi della rivista (sempre in corsivo e preceduta dalla “virgola” e da “in”)

Es.: Cass., Sez. Un., 29 ottobre 1993, n. 10748, in *Foro it.*

– Se si scrive “con nota di” e il nome di un autore, si mette il nome dell’autore in MAIUSCOLETTO solo se è seguito da un titolo:

Es. Trib. Milano, 22 gennaio 2001, in *Fallimento*, 2001, p. 121, con nota di P. ZAMPERETTI, *La responsabilità*.

Cass. civ., Sez. I, 14 febbraio 1995, n. 1574, in *Giur. it.*, 2003, p. 356, con nota di M. Spolidoro.

### **a3) Siti internet**

È consigliabile utilizzare materiale telematico (da siti istituzionali, blog, etc.) solo se di comprovata attendibilità.

La citazione in nota andrà riportata indicando sempre l’indirizzo URL e la data dell’ultima consultazione (con la formula “consultato in data ...”). Il tutto dovrà essere preceduto da nome dell’autore, titolo dell’articolo e anno (se disponibili).

Si sconsiglia di riportare per intero indirizzi che siano troppo lunghi (che danno conto dell’intero percorso interno al sito): in tali casi sarà più agevole indicare solo l’indirizzo principale del sito (tipicamente: la home page).

Es.:

LORD WOOLF, *The Right Honourable, Acces to Justice: Interim Report*, 1995, in <http://www.dca.gov.uk>, consultato in data 5 maggio 2021.

G. ROSSI, *Il culto del diritto amministrativo frena la ricostruzione della P.A.?*, in <https://ridiam.it/nuovi-temi-di-ricerca-2/>, 18 febbraio 2021, consultato in data 30 settembre 2021.

UNECE, *Convenzione di Aarhus del 25 giugno 1998 sull'accesso alle informazioni, la partecipazione del pubblico ai processi decisionali e l'accesso alla giustizia in materia ambientale*, in <http://www.mite.gov.it>, consultato in data 3 novembre 2021.

### **b) Bibliografia eventuale**

Per la stesura dell’eventuale bibliografia finale valgono le medesime indicazioni fornite per la redazione delle note (v. a1) fatta eccezione per l’iniziale del nome dell’Autore che va posticipata dopo il cognome.

Occorre inoltre:

- disporre le opere in ordine alfabetico per autore (cognome);
- per le opere di uno stesso autore seguire l’ordine cronologico;



- indicare sempre le opere per esteso, senza utilizzare abbreviazioni (come “cit.” o “op. cit.”) anche qualora si tratti di opere citate più volte nella bibliografia;
- non indicare numeri di pagina.

**3. Elenco esemplificativo delle abbreviazioni di Enciclopedie, Riviste e Trattati. Relative modalità di citazione** (v. Allegato 1)

**4. Elenco delle abbreviazioni delle Magistrature e delle fonti normative** (v. Allegato 2)

**5. Elenco delle abbreviazioni generali** (v. Allegato 3)

**6. Indicazioni tecniche per grafica, figure e tabelle** (v. Allegato 4)

Rimaniamo comunque a Vostra disposizione per eventuali chiarimenti, e/o suggerimenti e osservazioni.

(LA REDAZIONE RQDA)

***Elenco esemplificativo delle abbreviazioni di  
Enciclopedie, Riviste e Trattati***

Amministrazione italiana (La)	<i>Amm. it.</i>
Archivio civile	<i>Arch. civ.</i>
Archivio della nuova procedura penale	<i>Arch. nuova proc. pen.</i>
Archivio giuridico	<i>Arch. giur.</i>
Archivio penale	<i>Arch. pen.</i>
Ascotributi	<i>Ascotributi</i>
Assicurazione	<i>Assicurazione</i>
Assistenza sociale (L')	<i>Assistenza soc.</i>
Azienda pubblica	<i>Azienda pubbl.</i>
Banca, borsa e titoli di credito	<i>Banca, borsa, tit. cred.</i>
Banca, impresa, società	<i>Banca, impresa, società</i>
Bollettino tributario d'informazioni	<i>Boll. trib.</i>
Cassazione penale	<i>Cass. pen.</i>
Commentario al codice civile	<i>Commentario al codice civile</i>
Commissione tributaria centrale (La)	<i>Comm. trib. centr.</i>
Comuni d'Italia	<i>Comuni d'Italia</i>

Comunità internazionale (La)	<i>Comunità internaz.</i>
Consiglio di Stato (II)	<i>Cons. Stato</i>
Contratti (I)	<i>Contratti</i>
Contratto e impresa	<i>Contratto e impresa</i>
Cooperazione di credito	<i>Cooperaz. di credito</i>
Corriere Giuridico	<i>Corriere giur.</i>
Corriere Tributario	<i>Corr. trib.</i>
Critica del diritto	<i>Critica del diritto</i>
Critica penale	<i>Critica pen.</i>
Danno e responsabilità	<i>Danno e responsabilità</i>
Democrazia e diritto	<i>Democrazia e diritto</i>
Difesa penale (La)	<i>Difesa penale</i>
Digesto italiano	<i>Dig. it.</i>
Digesto discipline penali	<i>Dig. disc. pen.</i>
– sezione civile	<i>Dig. disc. priv., sez. civ.</i>
– sezione commerciale	<i>Dig. disc. priv., sez. comm.</i>
– sezione pubblica	<i>Dig. disc. pubbl., sez. pubbl.</i>
Diritto amministrativo	<i>Dir. amm.</i>
Diritto comunitario e degli scambi internazionali	<i>Dir. comunitario e scambi internaz.</i>
Diritto dei trasporti	<i>Dir. trasporti</i>
Diritto del commercio internazionale	<i>Dir. comm. internaz.</i>
Diritto della banca e del mercato finanziario	<i>Dir. banca e mercato fin.</i>
Diritto della regione (II)	<i>Dir. regione</i>
Diritto del lavoro (II)	<i>Dir. lav.</i>

Diritto di autore (II)	<i>Dir. autore</i>
Diritto di famiglia e delle persone (II)	<i>Dir. famiglia</i>
Diritto ecclesiastico	<i>Dir. eccl.</i>
Diritto ed economia	<i>Dir. ed economia</i>
Diritto ed economia dell'assicurazione	<i>Dir. economia assicuraz.</i>
Diritto e giurisprudenza	<i>Dir. giur.</i>
Diritto penale e economia	<i>Dir. pen. econ.</i>
Diritto penale processuale	<i>Dir. pen. proc.</i>
Diritto e pratica aviazione civile	<i>Dir. e prat. aviazione civ.</i>
Diritto e pratica del lavoro	<i>Dir. e prat. lav.</i>
Diritto e pratica societaria	<i>Dir. prat. soc.</i>
Diritto e società	<i>Dir. e società</i>
Diritto e giurisprudenza agraria	<i>Dir. giur. agr.</i>
Diritto fallimentare delle società commerciali (II)	<i>Dir. fall.</i>
Diritto marittimo (II)	<i>Dir. maritt.</i>
Diritto processuale amministrativo	<i>Dir. proc. amm.</i>
Documenti giustizia	<i>Documenti giustizia</i>
Economia e lavoro	<i>Economia e lav.</i>
Economia pubblica	<i>Economia pubbl.</i>
Enciclopedia del diritto	<i>Enc. dir.</i>
Enciclopedia forense	<i>Enc. forense</i>
Enciclopedia giuridica Treccani	<i>Enc. giur. Treccani</i>
Fallimento (II)	<i>Fallimento</i>
Famiglia e diritto	<i>Famiglia e diritto</i>
Finanza locale (La)	<i>Finanza locale</i>

Fisco (II)	<i>Fisco</i>
Foro amministrativo (II)	<i>Foro amm.</i>
Foro italiano (II)	<i>Foro it.</i>
Foro padano (II)	<i>Foro pad.</i>
Foro romagnolo	<i>Foro romagnolo</i>
Funzione pubblica (La)	<i>Funzione pubbl.</i>
Giornale di diritto amministrativo	<i>Giornale dir. amm.</i>
Giornale di diritto del lavoro e di relazioni industriali	<i>Giornale dir. lav. e relazioni ind.</i>
Giurisprudenza amministrativa siciliana	<i>Giur. amm. siciliana</i>
Giurisprudenza annotata di diritto industriale	<i>Giur. dir. ind.</i>
Giurisprudenza commerciale	<i>Giur. comm.</i>
Giurisprudenza completa della Cassazione civile	<i>Giur. compl. cass. civ.</i>
Giurisprudenza costituzionale	<i>Giur. cost.</i>
Giurisprudenza delle imposte	<i>Giur. imp.</i>
Giurisprudenza di merito	<i>Giur. merito</i>
Giurisprudenza italiana	<i>Giur. it.</i>
Giurisprudenza agraria italiana	<i>Giur. agr. it.</i>
Giurisprudenza piemontese	<i>Giur. piemontese</i>
Giurisprudenza sistematica di diritto civile e commerciale	<i>Giur. sistematica di dir. civ. e comm.</i>
Giurisprudenza toscana	<i>Giur. tosc.</i>
Giustizia civile	<i>Giust. civ.</i>

Giustizia penale (La)	<i>Giust. pen.</i>
Giustizia tributaria e le imposte dirette (La)	<i>Giust. trib. imp. dir.</i>
Guida al diritto	<i>Guida dir.</i>
Il consulente dell'impresa	<i>Impresa</i>
Il Sole 24 Ore	<i>Il Sole 24 Ore</i>
Impresa	<i>Impresa</i>
Indice penale (L')	<i>Ind. pen.</i>
Informatica e diritto	<i>Informatica e dir.</i>
Informazione previdenziale	<i>Informazione previd.</i>
In Iure Praesentia	<i>In Iure Praesentia</i>
Italia Oggi	<i>Italia Oggi</i>
Ius Ecclesiae	<i>Ius Ecclesiae</i>
Iustitia	<i>Iustitia</i>
Jus	<i>Jus</i>
Lavoro e diritto	<i>Lavoro e dir.</i>
Lavoro e giurisprudenza	<i>Lavoro e giur.</i>
Lavoro e previdenza oggi	<i>Lavoro e prev. oggi</i>
Lavoro e previdenza sociale	<i>Lavoro e prev. soc.</i>
Lavoro e giurisprudenza	<i>Lavoro e giur.</i>
Lavoro e sicurezza sociale	<i>Lavoro e sicurezza soc.</i>
Legalità e giustizia	<i>Legalità e giustizia</i>
Legislazione italiana (La)	<i>Legisl. it.</i>
Legislazione penale (La)	<i>Legisl. pen.</i>
Lex	<i>Lex</i>

Massimario di Giurisprudenza del lavoro	<i>Mass. Giur. lav.</i>
Massimario del Foro italiano	<i>Mass. Foro it.</i>
Massimario della Cassazione civile	<i>Mass. Cass. civ.</i>
Massimario delle decisioni penali	<i>Mass. Cass. pen.</i>
Massimario della Giustizia civile	<i>Mass. Giust. civ.</i>
Massimario della Giurisprudenza italiana	<i>Mass. Giur. it.</i>
Minori giustizia	<i>Minori giustizia</i>
Mondo tributario	<i>Mon. trib.</i>
Nomos	<i>Nomos</i>
Notaro	<i>Notaro</i>
Notiziario di giurisprudenza del lavoro	<i>Notiziario giur. lav.</i>
Novissimo Digesto italiano	<i>Noviss. Dig. it.</i>
Novissimo Digesto italiano Appendice	<i>Noviss. Dig. it., App.</i>
Nuova giurisprudenza civile commentata (La)	<i>Nuova giur. civ. comm.</i>
Nuova rassegna	<i>Nuova rass.</i>
Nuove leggi civili commentate (Le)	<i>Nuove leggi civili comm.</i>
Nuovo Digesto italiano	<i>Nuovo Dig. it.</i>
Nuovo diritto (Il)	<i>Nuovo dir.</i>
Nuovo diritto agrario	<i>Nuovo dir. agr.</i>
Orientamenti della giurisprudenza del lavoro	<i>Orient. giur. lav.</i>

Politica del diritto	<i>Pol. dir.</i>
Quaderni costituzionali	<i>Quaderni cost.</i>
Quaderni di diritto del lavoro e delle relazioni industriali	<i>Quaderni dir. lav. e rel. ind.</i>
Quaderni di giurisprudenza commerciale	<i>Quaderni giur. comm.</i>
Quaderni regionali	<i>Quaderni reg.</i>
Ragiusan	<i>Ragiusan</i>
Rassegna dei lavori pubblici	<i>Rass. lav. pubbl.</i>
Rassegna dell'arbitrato	<i>Rass. arbitrato</i>
Rassegna dell'avvocatura dello Stato	<i>Rass. avv. Stato</i>
Rassegna dell'equo canone	<i>Rass. equo canone</i>
Rassegna di diritto civile	<i>Rass. dir. civ.</i>
Rassegna di diritto e tecnica doganale e delle imposte di fabbricazione	<i>Rass. dir. doganale</i>
Rassegna di diritto farmaceutico	<i>Rass. dir. farmaceutico</i>
Rassegna forense	<i>Rass. forense</i>
Rassegna giuridica dell'ENEL	<i>Rass. giur. Enel</i>
Rassegna giuridica umbra	<i>Rass. giur. umbra</i>
Rassegna mensile delle imposte	<i>Rass. imp.</i>
Rassegna parlamentare	<i>Rass. parl.</i>
Rassegna tributaria	<i>Rass. trib.</i>
Regioni (Le)	<i>Regioni</i>
Repertorio del Foro italiano	<i>Rep. Foro it.</i>
Repertorio della Giustizia civile	<i>Rep. Giust. civ.</i>
Repertorio della Giurisprudenza italiana	<i>Rep. Giur. it.</i>



Responsabilità civile e previdenza	<i>Resp. civ. e prev.</i>
Risparmio (II)	<i>Risparmio</i>
Rivista critica del diritto privato	<i>Riv. crit. dir. priv.</i>
Rivista dei dottori commercialisti	<i>Riv. dottori comm.</i>
Rivista del diritto commerciale	<i>Riv. dir. comm.</i>
Rivista di diritto matrimoniale	<i>Riv. dir. matr.</i>
Rivista della cooperazione	<i>Riv. coop.</i>
Rivista della Corte dei conti	<i>Riv. Corte conti</i>
Rivista dell'arbitrato	<i>Riv. arbitrato</i>
Rivista delle società	<i>Riv. società</i>
Rivista del notariato	<i>Riv. notar.</i>
Rivista di diritto agrario	<i>Riv. dir. agr.</i>
Rivista di diritto civile	<i>Riv. dir. civ.</i>
Rivista di diritto dell'impresa	<i>Riv. dir. impresa</i>
Rivista di diritto finanziario e scienza delle finanze	<i>Riv. dir. fin.</i>
Rivista di diritto industriale	<i>Riv. dir. ind.</i>
Rivista di diritto internazionale	<i>Riv. dir. int.</i>
Rivista di diritto internazionale privato e processuale	<i>Riv. dir. int. priv. e proc.</i>
Rivista di diritto processuale	<i>Riv. dir. proc.</i>
Rivista di diritto tributario	<i>Riv. dir. trib.</i>
Rivista di legislazione fiscale	<i>Riv. legisl. fiscale</i>
Rivista giuridica del lavoro e della previdenza sociale	<i>Riv. giur. lav.</i>
Rivista giuridica del Mezzogiorno	<i>Riv. giur. Mezzogiorno</i>
Rivista giuridica dell'ambiente	<i>Riv. giur. ambiente</i>
Rivista giuridica della scuola	<i>Riv. giur. scuola</i>

Rivista giuridica dell'edilizia	<i>Riv. giur. edilizia</i>
Rivista giuridica di urbanistica	<i>Riv. giur. urbanistica</i>
Rivista giuridica sarda	<i>Riv. giur. sarda</i>
Rivista giuridica umbra	<i>Riv. giur. umbra</i>
Rivista internazionale dei diritti dell'uomo	<i>Riv. int. dir. uomo</i>
Rivista internazionale di filosofia del diritto	<i>Riv. int. fil. dir.</i>
Rivista italiana del leasing e dell'intermediazione bancaria	<i>Riv. it. leasing</i>
Rivista italiana di diritto del lavoro	<i>Riv. it. dir. lav.</i>
Rivista italiana di diritto e procedura penale	<i>Riv. it. dir. proc. pen.</i>
Rivista italiana di diritto pubblico comunitario	<i>Riv. it. dir. pubbl. comunit.</i>
Rivista italiana delle scienze giuridiche	<i>Riv. it. scienze giur.</i>
Rivista penale	<i>Riv. pen.</i>
Rivista penale dell'economia	<i>Riv. pen. economia</i>
Rivista italiana dell'impresa	<i>Riv. it. imp.</i>
Rivista del personale dell'ente locale	<i>Riv. personale ente locale</i>
Rivista quadrimestrale di diritto dell'ambiente	<i>Riv. quadr. dir. amb.</i>
Rivista tributi locali	<i>Riv. trib. loc.</i>
Rivista trimestrale degli appalti	<i>Riv. trim. appalti</i>
Rivista trimestrale di diritto e procedura civile	<i>Riv. trim. dir. proc. civ.</i>
Rivista trimestrale di diritto penale	

dell'economia	<i>Riv. trim. dir. pen. econ.</i>
Rivista trimestrale di diritto pubblico	<i>Riv. trim. dir. pubbl.</i>
Settimana giuridica	<i>Settimana giur.</i>
Società (Le)	<i>Società</i>
Società e diritto	<i>Società e dir.</i>
Sociologia del diritto	<i>Sociologia dir.</i>
Stato civile italiano (Lo)	<i>Stato civ. italiano</i>
Studi di diritto civile e commerciale	<i>Studi di dir. civ. e comm.</i>
Studi genesi	<i>Studi genesi</i>
Studi parmensi	<i>Studi parmensi</i>
Studi senesi	<i>Studi senesi</i>
Studium iuris	<i>Studium iuris</i>
Temi napoletani	<i>Temi nap.</i>
Temi romana	<i>Temi rom.</i>
Trattato delle società per azioni	<i>Trattato delle società per azioni</i>
Trattato di diritto civile	<i>Trattato di diritto civile</i>
Trattato di diritto civile e commerciale	<i>Trattato di diritto civile e commerciale</i>
Trattato di diritto privato	<i>Trattato di diritto privato</i>
Trattato di diritto commerciale e di diritto pubblico dell'economia	<i>Trattato di diritto commerciale e di diritto pubblico dell'economia</i>
Trasporti	<i>Trasporti</i>
Trasporti mare territorio	<i>Trasporti mare territorio</i>
Tribunali amministrativi regionali (I)	<i>TAR</i>
Tributi	<i>Tributi</i>

Vita notarile

*Vita not.*

Zacchia

*Zacchia*

N.B.

per *Foro it.*, si indica la colonna abbreviata con “c.” e non la pagina.

Per *Giur. it.* si indica la colonna abbreviata con “c.” e non la pagina fino all'anno 1997. Dal 1998 si indica la pagina (p.).

*Abbreviazioni delle Magistrature e delle fonti normative*

Corte costituzionale	Corte cost.
Corte di cassazione	Cass.
Cassazione civile	Cass. civ.
Cassazione penale	Cass. pen.
– Sezione	Sez. V
– Sezioni Unite	Sez. Un. (o S.U.)
Corte dei conti	Corte conti
Consiglio di Stato	Cons. Stato
Corte d’Appello	Corte app.
Corte d’Assise	Corte. ass.
Corte d’Assise d’Appello	Corte. ass. App.
Corte di giustizia della CE	Corte giust. CE
Corte di giustizia	Corte giust.
Tribunale	Trib.
Pretura	Pret.
Tribunale amministrativo regionale	TAR
Tribunale superiore delle acque pubbliche	Trib. sup. acque
Tribunale regionale delle acque pubbliche	Trib. reg. acque
Commissioni tributarie	Comm. trib.
Consiglio Superiore della Magistratura	CSM

Adunanza plenaria	Ad. Plen
Adunanza generale	Ad. Gen.
Costituzione	Cost.
codice civile	c.c.
codice di commercio	c. comm.
codice di procedura civile	c.p.c.
codice penale	c.p.
codice di procedura penale	c.p.p.
codice della navigazione	c. nav.
codice penale militare di pace	c.p. mil. pace
codice penale militare di guerra	c.p. mil. guerra
codice postale	c. post.
legge/i *	legge/leggi
legge fallimentare *	legge fall.
legge assegno *	legge ass.
legge cambiaria *	legge camb.
legge costituzionale *	legge cost.
legge comunale e provinciale *	legge com. e prov.
legge delega *	legge-delega
legge ospedaliera *	legge osped.
legge regionale *	legge reg.
decreto legge *	d.l.
decreto legislativo *	d.lgs.
decreto legislativo del Presidente della Repubblica *	d.lgs. p.r.
decreto legislativo del Capo provvisorio dello Stato *	d.lgs. c.p.s.
decreto del Presidente della Repubblica *	d.p.r.

decreto del Presidente del Consiglio dei Ministri *	d.p.c.m.
decreto legislativo luogotenenziale *	d.lgs.lgt.
regio decreto *	r.d.
regio decreto legge *	r.d.l.
regio decreto legislativo *	r.d.lgs.
decreto governatoriale *	d.g.
decreto ministeriale *	d.m.
decreto interministeriale *	d. interm.
delibera *	delibera
direttiva *	direttiva
disegno di legge *	d.d.l.
provvedimento *	provv.
regolamento *	reg.
testo unico *	t.u.
testo unico bancario *	t.u.b.
testo unico delle finanze	t.u. f.
testo unico delle leggi sanitarie *	t.u. leggi san.
testo unico delle leggi di p.s. *	t.u. leggi p.s.
disposizioni di attuazione e transitorie	disp. att. trans.
disposizioni preliminari	disp. prel.
disposizioni regolamentari	disp. reg.
Gazzetta Ufficiale della Repubblica	<i>G.U.</i>
Gazzetta Ufficiale della Regione siciliana	<i>G.U. Si.</i>
Gazzetta Ufficiale della Comunità Europea	<i>G.U.C.E.</i>
Atti parlamentari	Atti parl.

---

\* Si possono citare anche con le iniziali maiuscole (es. Legge, Legge fall., D.Lgs., D.L., D.P.R., ecc.).

### *Abbreviazioni generali*

abrogato	abr.	
allegato	all.	) art. 10, legge n. 10/1994 ) art. 10, legge fall. ) art. 10, comma 1, legge fall.
articolo/i	art./artt.	) art. 10, ultimo comma, c.c. ) art. 10, comma 1 e 2, legge fall. ) art. 10, comma 1- <i>ter</i> ) art. 10 s./art. 10 ss. ) artt. 5-10 ) art. 33- <i>bis</i>
canone/i	can./cann.	
capitolo/i	cap./capp.	
capoverso	cpv.	
Cassazione		Cass., sez. V, 23 novembre 1999, La Porta, in <i>Riv. pen.</i> , 2000, 140
circolare	circ.	
citato	cit.	
comma	comma o co.	
Consob	Consob	



conforme	conf.
confronta o consulta	cfr.
contra	<i>contra</i>
Corte costituzionale	Corte cost., 28 gennaio 1991, n. 35, in <i>Cass. pen.</i> , 1991, p. 722
cosiddetto/i	c.d./cc.dd.
difforme	diff.
ex art.	<i>ex art.</i>
fascicolo	fasc.
generale	gen.
ibidem	<i>ibidem</i>
infra	<i>infra</i>
ivi	<i>ivi</i>
legge	legge 7 agosto 1982, n. 516 (id. per d.l., d.lgs., d.p.r., ecc.)
legge	legge n. 516/1982 (id. per d.l., d.lgs., d.p.r., ecc.)
nota/e	nota/note
numero/i	n./nn.
opera	op.
pagina/e	p. / pp.
paragrafo/i	§/§§
parte	p.te
seguinte/i	s./ss.
Speciale	spec.
supra	<i>supra</i>
tomo	tomo
Tribunali e Preture	Trib. Milano, 22 febbraio 1999, in <i>Giur. it.</i> , 1997, c. 2368

Pret. Milano, 22 febbraio 1999, in *Giur. it.*, 2000, p.  
2368

vigente

vig.

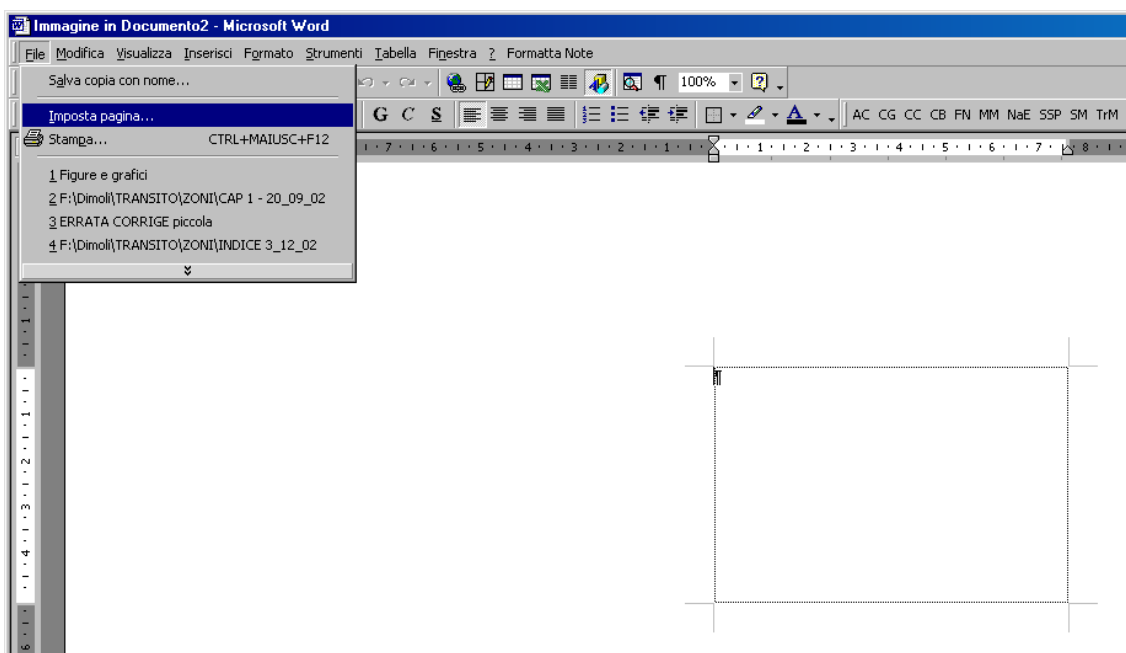
volume

vol.

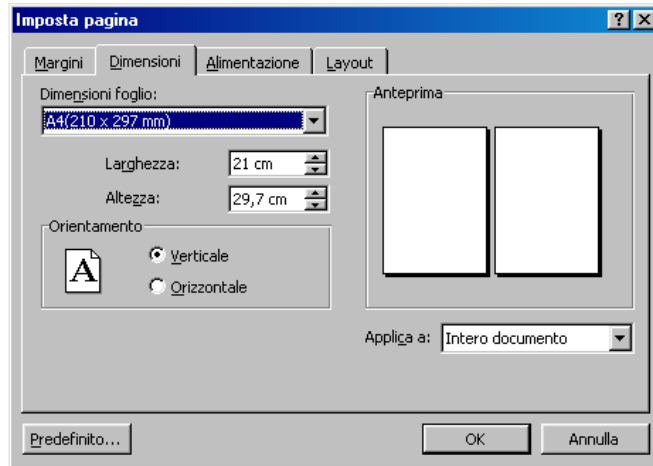
*Figure, grafica, tabelle  
(indicazioni tecniche)*

**Come impostare la “gabbia” del documento**

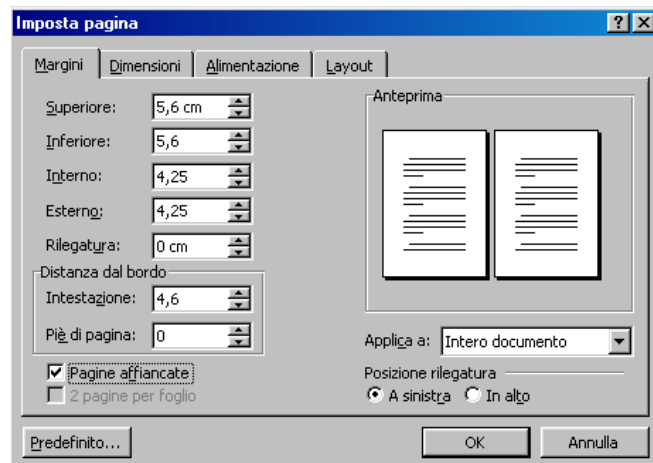
**1. Menù File ... Imposta pagina**



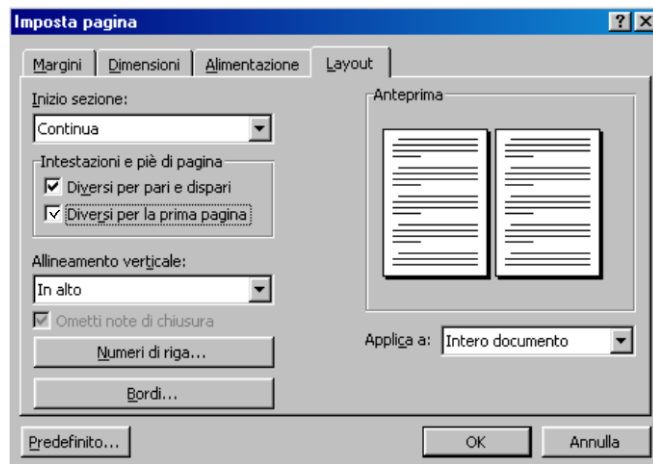
**2. Selezionare Dimensioni formato A4 verticale ... confermare**



3. Selezionare **Margini ...** Impostare i valori necessari per ottenere il formato desiderato (vedi esempio); confermare



4. Selezionare **Layout ...** (impostare come indicato); confermare



## Tabelle

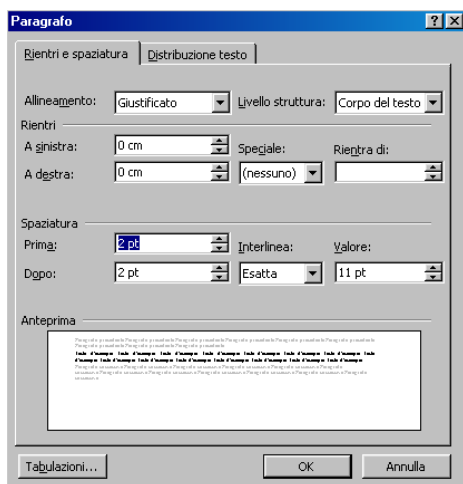
Realizzare in formato “gabbia” (base non superiore a cm. 12,5 per sviluppo verticale/base non superiore a cm. 18,5 per sviluppo orizzontale).

Spessore filetti ½ pt, colore nero.

Corpo carattere 9, interlinea esatta 11.

Diciture per testatina in Alto/basso grassetto o Alto/basso corsivo; allineamento centrato.

Per evitare l’eventuale tangenza del testo con i filetti, si consiglia di attribuire alcuni punti di Spaziatura (prima e dopo) da formato paragrafo.



## Norme per la redazione delle tabelle, figure e formule.

Le tabelle vanno fatte in Word. Si possono utilizzare sia le celle che i tabulatori.

Es. per tabella.

*Con le celle*

<i>Mesi</i>	<i>1997</i>	<i>1998</i>	<i>1999</i>
Gennaio	15	19	18
Febbraio	25	26	35

*Con i tabulatori*

<i>Mesi</i>	<i>1997</i>	<i>1998</i>	<i>1999</i>
Gennaio	15	19	18
Febbraio	25	26	35

**Figure e grafici**

Realizzare in formato “gabbia” (base non superiore a cm. 12,5 per sviluppo verticale/ base non superiore a cm. 18,5-19 per sviluppo orizzontale).

Spessore linee ½ pt (standard); per evidenziazioni 1 pt.

Corpo carattere 10, interlinea esatta 12.

Diciture tendenzialmente in Alto/basso (iniziali maiuscole); realizzate in caselle di testo “mobili”.

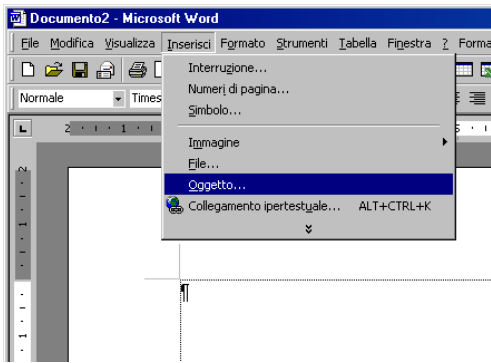
Legenda (se contemplata) corpo 8 con interlinea esatta 10, posizionamento al piede della figura.

Retini, rigorosamente in scala di grigio (moderare l’utilizzo); scala compresa tra il 20% e l’80% (per migliorare la visualizzazione in fase di stampa, si consiglia lo scarto di un 10% tra un retino e l’altro nel caso fossero necessarie diverse evidenziazioni).

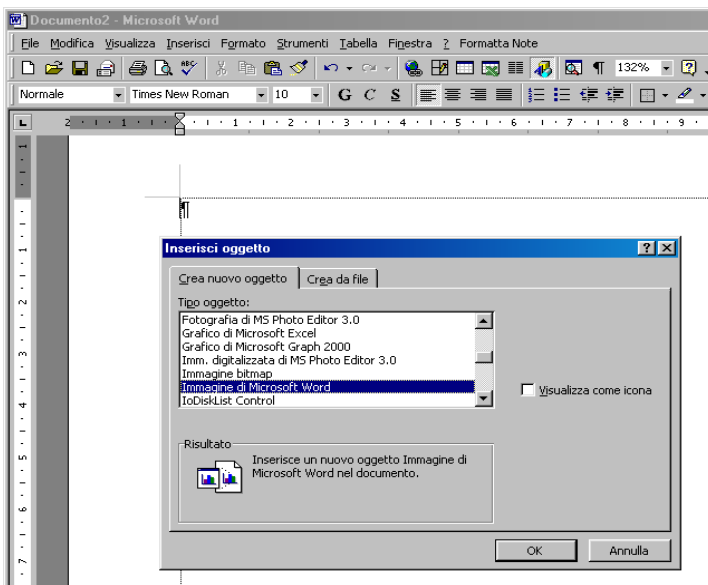
Formati compatibili: word, excel, microsoft power point, macromedia freehand.

**Inserimento dell’immagine nel file testo ...**

1. Inserisci/oggetto

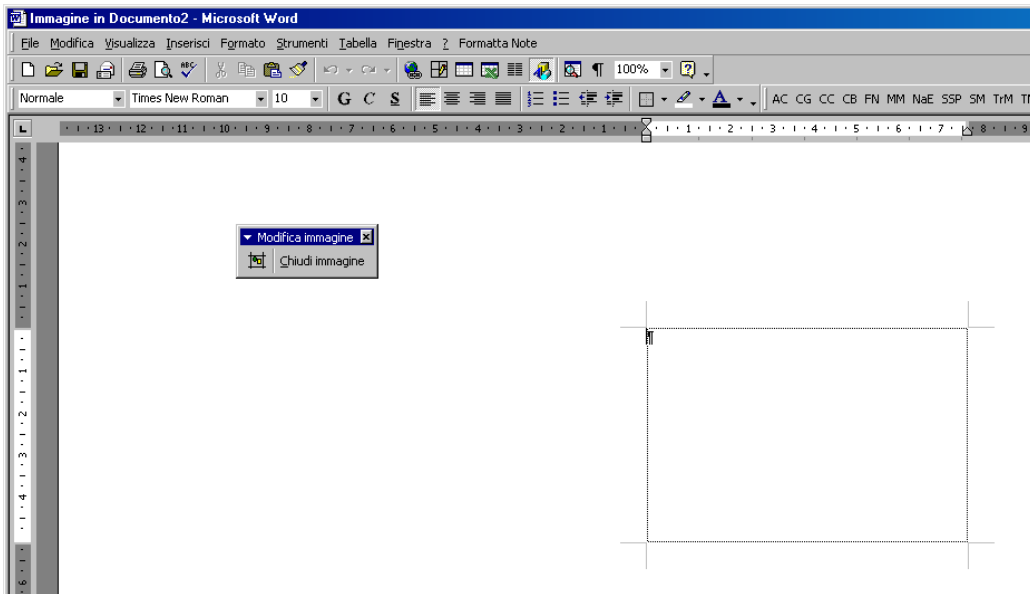


2. Selezionare immagine di microsoft word; confermare

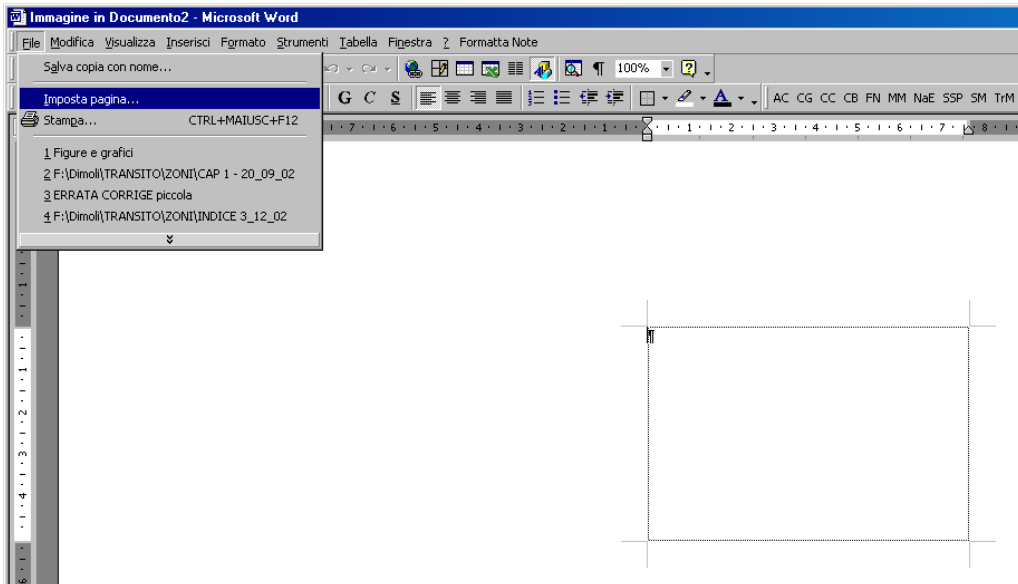


3. ... si apre l'oggetto collegato al testo

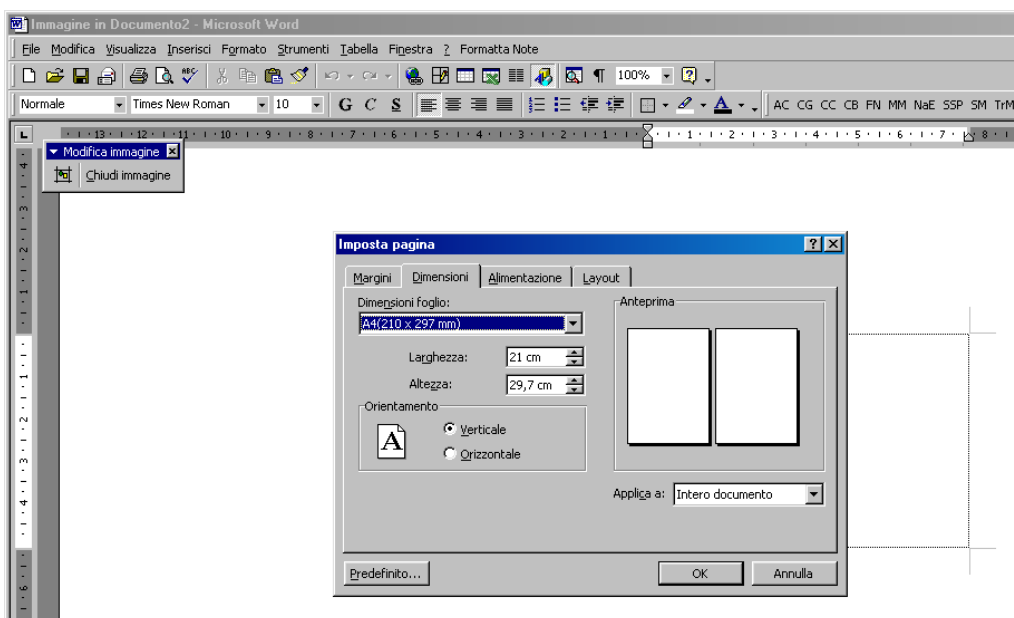




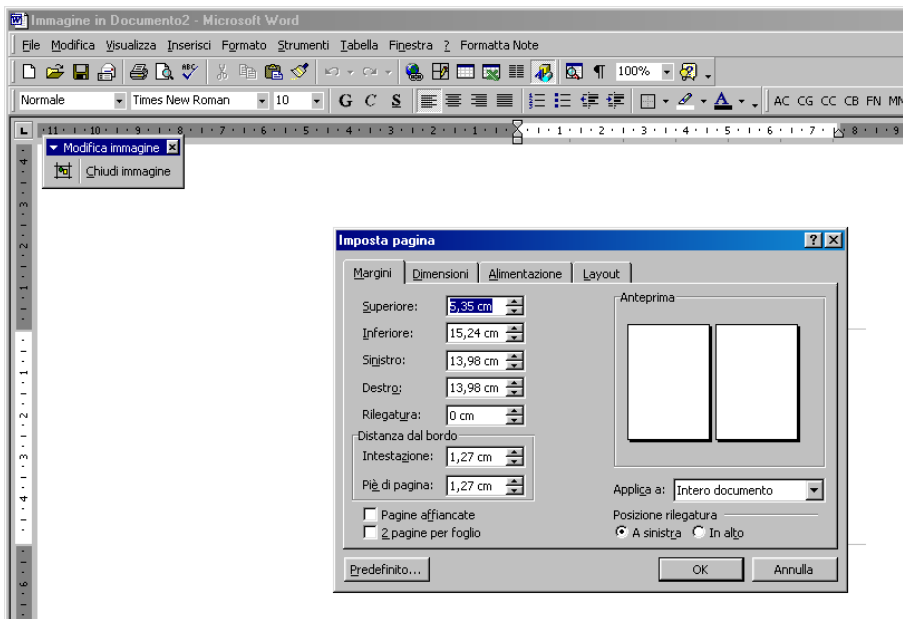
4. Impostare il formato dell'oggetto (imposta pagina) uguale al file di appoggio originale



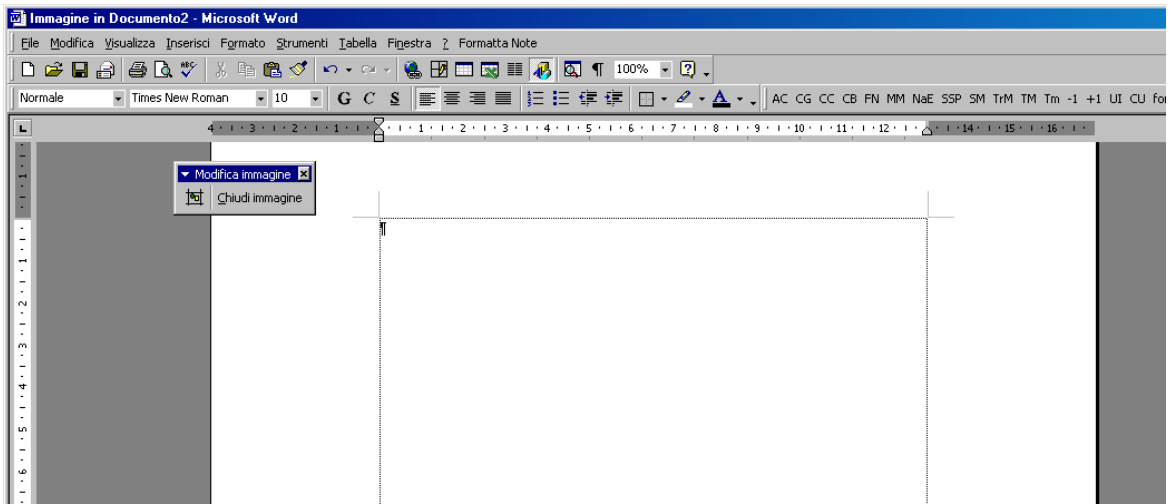
5. Selezionare formato A4 ... confermare



6. Impostare i margini (vedi file originale); confermare

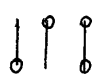

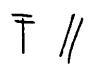






7. L'oggetto "contenitore" acquisterà le dimensioni desiderate; a questo punto si può realizzare l'immagine con gli strumenti dell'*editor* o copiare e incollare elementi già realizzati. Salvare e chiudere l'immagine per tornare al testo corrente; per eventuali modifiche effettuare un doppio *click* per aprire l'oggetto.



**N.B. Per permettere la visualizzazione dell'oggetto all'interno del file di testo, l'immagine dovrà essere collocata con il parametro interlinea singola**

## PRINCIPALI SEGNI PER LA CORREZIONE DELLE BOZZE

x <del>xi</del> ↓x	Eliminare una o più lettere	—	Corsivo
v v° v°	Inserire lettera o parola	~	Neretto
b a	Invertire lettere o parole	=	Mauscoletto
c	Spaziare	=	Mauscoletto con maiuscole
c	Togliere spazio	=	Maiuscolo
}	Riga larga		Diversi segni convenzionali per la correzione delle bozze nell'interno della composizione da riportare a margine con la correzione desiderata
c	Avvicinare righe		
c	Distanziare righe		
}	Rientrare		
←	Portare a margine		
Z	Andare a capo		
1	Esponente		
2	Discendente	